

# Aviso sobre plaga

Servicio de Inspección de Sanidad de  
Plantas y Animales  
Agencia de Protección y Cuarentena  
de Plantas

## Mosca de la fruta del Mediterráneo (*Ceratitis capitata*)



Moscamed adulta (USDA ARS, Scott Bauer)



Moscamed adulta (USDA APHIS)



Es posible producir moscamed en laboratorios al cubrir los huevos con agua tibia, un proceso que mata los embriones femeninos pero no daña a los masculinos. En la etapa de pupa, es posible someter a los machos a radiación para volverlos estériles. (USDA ARS, Scott Bauer)

La mosca de la fruta del Mediterráneo, llamada comúnmente moscamed o *medfly* en inglés, es una de las plagas agrícolas más destructivas en el mundo y amenaza más de 300 tipos de frutas, nueces y vegetales. La hembra moscamed ataca la fruta que está madurando, penetra la suave cáscara y pone huevos en la pulpa. Los huevos producen larvas o gusanos, que se alimentan de la pulpa de la fruta. Esto hace que la fruta se pudra.

### Distribución

La moscamed se encuentra en la mayoría de las zonas tropicales y subtropicales del mundo. Es oriunda de África y desde allí se extendió por la región del Mediterráneo, el sur de Europa, el Medio Oriente, Australia Occidental, Sudamérica, Centroamérica y Hawái. Recientemente, también se detectó en el Caribe.

En general, la presencia de la moscamed en Estados Unidos es limitada. El único estado con una población establecida de moscamed es Hawái, donde está presente desde 1910.

Actualmente no hay un programa de erradicación en Hawái. En los estados continentales, las primeras infestaciones ocurrieron en Florida en 1929. Desde entonces, varias infestaciones se han detectado y erradicado en el continente. Estos esfuerzos han evitado que la moscamed se establezca en Estados Unidos continental.

En el 2015, se descubrió moscamed en Punta Cana, República Dominicana, y Cabo Rojo, Puerto Rico. Anteriormente, el Caribe estaba libre de esta plaga. En el 2014, también se detectó la moscamed en el condado de Riverside, CA. Se están erradicando las moscamed detectadas.

### Daño

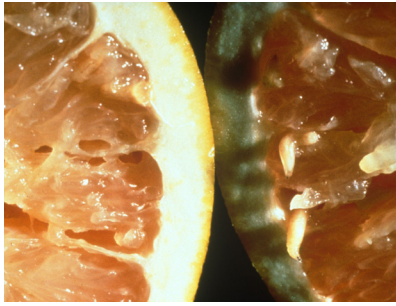
En Estados Unidos, la moscamed puede atacar aguacates, albaricoques, ciruelas, cítricos, caquis (*persimmons*), cerezas, duraznos, higos, guayabas, kumquats, nisperos, mangos, manzanas, nectarinas, papayas, peras, pimientos, tomates,

uvas y varios tipos de nueces, entre otros muchos productos agrícolas. El daño que causan las moscamed hace que el producto deje de ser apropiado para la venta al consumidor.

Si la moscamed se asentara en nuestro país, los precios al consumidor se elevarían, y disminuiría la disponibilidad de frutas y verduras. Además, aumentaría el uso de pesticidas en jardines y granjas comerciales. Otras consecuencias podrían ser el daño a la economía debido a sanciones a las exportaciones, pérdida de mercados, costos del tratamiento, menor producción agrícola y caída prematura de la fruta.

### Apariencia y ciclo de vida

La moscamed adulta es ligeramente más pequeña que la mosca común y muy colorida. Tiene ojos azul oscuro, un tórax (espalda) negro y lustroso, y un abdomen amarillento con rayas plateadas. Sus alas van normalmente caídas y tienen un patrón borroso con rayas



Larva de moscamed (USDA APHIS)



Larva de moscamed consumiendo una alimentación muy nutritiva a base de maíz (USDA ARS, Scott Bauer)



Trampa de moscamed (USDA APHIS)

y manchas amarillas, castañas y negras.

El ciclo de vida de la moscamed tiene cinco fases:

- 1) La hembra adulta deposita los huevos debajo de la cáscara de la fruta.
- 2) Nacen larvas tipo gusanos.
- 3) Las larvas se alimentan de la pulpa de la fruta antes de que caiga al suelo, tras lo cual, las larvas se sepultan en la tierra.
- 4) Las larvas se transforman en pupas en la tierra.
- 5) Las pupas se transforman en moscas adultas y emergen de la tierra.

En las condiciones climáticas típicas del verano tropical, la moscamed completa su ciclo de vida en 21 a 30 días.

### Prevención de la expansión de la moscamed

Si se detecta una infestación en Estados Unidos, el Departamento de Agricultura (USDA) y los estados imponen una cuarentena para impedir que la plaga se disemine por medio del movimiento de fruta contaminada, como por transporte comercial o de gente que sin saberlo lleva fruta de un lugar a otro. Las leyes federales de cuarentena regulan el traslado interestatal de cualquier producto que pueda contener la mosca. Los reglamentos

estatales controlan el traslado de estos productos hacia zonas no infestadas dentro de un estado.

Los productos sujetos a reglamentación incluyen todas las frutas y verduras que pueden contener la moscamed y están presentes en una zona de cuarentena. Los puestos al aire libre de frutas y vegetales, vendedores ambulantes y otros que tienen contacto con la fruta deben firmar acuerdos de cumplimiento con el programa de erradicación de la moscamed para operar. Conforme a estos acuerdos, para evitar una plaga, quienes tienen contacto con la fruta deben tomar medidas básicas para proteger la fuente de alimento de las moscamed y solo pueden vender fruta y vegetales aprobados. No se debe transportar productos agrícolas comerciales o cultivados en casa sin previa inspección, tratamiento y certificación por los funcionarios del programa.

### Lo que usted puede hacer

Necesitamos su ayuda para impedir la propagación de la moscamed. Por favor, coopere con los trabajadores agrícolas que quizá vayan a su zona para buscar la plaga y realizar tratamientos a fin de erradicarla. Infórmese de las restricciones por cuarentena que pueda

haber en las zonas infestadas con moscamed y cumpla con ellas. Además, cuando viaje, declare todos los alimentos, animales vivos y productos vegetales y animales al agente del Servicio de Aduanas y Protección Fronteriza de Estados Unidos (U.S. Customs and Border Protection) o especialista agrícola en su primer punto de ingreso.

### Información adicional

Para obtener más información sobre la moscamed, visite [www.aphis.usda.gov/plant-health/medfly](http://www.aphis.usda.gov/plant-health/medfly) o [www.HungryPests.com](http://www.HungryPests.com). También puede llamar a la oficina más cercana del Servicio de Inspección de Sanidad de Plantas y Animales (Animal and Plant Health Inspection Service o APHIS) de USDA. Se puede encontrar una lista de contactos en nuestro sitio de Internet, [www.aphis.usda.gov/planthealth/sphd](http://www.aphis.usda.gov/planthealth/sphd).

Esté al tanto de la moscamed y apoye las campañas de control y erradicación de su zona.

USDA es un proveedor y empleador que ofrece igualdad de oportunidades.

APHIS 81-35-029S  
Emitido en junio del 2015